

MINI-POUSSINS U9

TOURNOIS 2023 /2024



1/OBJECTIF :

La commission Mini-Basket propose un planning pour des tournois inters clubs qui permet aux Mini Basketteur de jouer régulièrement. Dans le week-end un club organise un plateau entre les équipes volontaire suivant le tableau ci dessous. Il faut bien sûr que le club hôte informe les clubs sur les horaires de début et de fin de tournoi. Il est conseillé de jouer le samedi ou le dimanche matin.

Obligatoirement le responsable du plateau fait un compte rendu du plateau au Conseiller Technique Fédéral, Abdel ILMAN, avec le nombre de joueurs, d'équipes et les remarques sur son plateau.

Plateaux de secteur pour les filles et garçons:

21 ou 22 Octobre 2023	B. Orgelet C.
18 ou 19 novembre 2023	B.C. Champagnole
02 ou 03 décembre 2023	B. Cuvier/Frasne
16 ou 17 décembre 2023	Poligny J.B.C.
20 ou 21 janvier 2024	J. Salins B.C.
3 ou 4 février 2024	Jura Dolois B.
2 ou 3 mars 2024	ES. Montmorot
23 ou 24 mars 2024	H.J.B. St Claude
6 ou 7 avril 2024	A.L.L Jura B.
11 ou 12 mai 2024	B.C. Clairvaux
1er ou 2 Juin 2024	Fête départementale du MiniBasket

5/ Organisation d'un plateau: Voir annexe du cahier technique des 7 - 11ans

C'est un tournoi entre 6 clubs. Il peut y avoir plusieurs équipes par club. Le temps de jeu n'est pas décompté. Dans la situation idéale **Les filles jouent entre elle** ou alors la mixité est de mise.

Pour 4 équipes = 6 matchs de 2x8'
Pour 5 équipes = 10 matchs de 1x10'
Jouer sur 2 terrains latéraux

Pour 6 équipes = 2 poules de 3 équipes
Pour 8 équipes = 2 poules de 4 équipes
Jouer sur 3 terrains latéraux

6/ Règlement : il est adapté au niveau des joueurs:

Faute sur tireur: Pour les lancers francs : un seul joueur de chaque équipe (à gauche équipe A, à droite équipe B) pour permettre un tir le plus près possible du panier (taux de réussite 70%).

Faute sur porteur du ballon: remise en jeu au plus près de la faute en favorisant l'attaquant.

Il est obligatoire de jouer :

En 3 contres 3 sur petit terrain avec des paniers à 2,00m et par groupes de niveaux

Le CT Abdel ILMAN
abdelilman@hotmail.fr

Annexe « CAHIER TECHNIQUE 7 – 11ans »

POUR UNE COMPETITION FORMATRICE

Le résultat des compétitions quelle que soit leur forme **ne peut être un but ou un objectif.**

La compétition devra avant tout être **formatrice** et donc **adaptée aux capacités, aux caractéristiques et aux attentes des enfants.**

Cela demande de se démarquer du modèle adulte dans lequel le résultat prime.

Les entraîneurs devront avoir des **objectifs à long terme** en prévoyant une **progression** à l'entraînement. La compétition sera la suite logique des apprentissages.

Les formes jouées, que ce soit à l'entraînement ou en compétition, devront avoir pour objectif premier de **procurer une expérience qui permette aux enfants d'évoluer** dans leur apprentissage.

Le 5 contre 5 tout terrain arbitré avec des règles très strictes n'est pas à bannir mais **il doit arriver à la fin d'un parcours de formation** dans lequel les difficultés ont été introduites graduellement.

Il est inconcevable :

- que des enfants passent une ou deux heures dans une voiture pour ne pas ou peu jouer !
- **qu'un enfant ne joue pas ou peu** en raison de sa faiblesse, de son inexpérience ou sa morphologie.
- que **des enfants ne touchent quasiment jamais la balle dans un match.**
- que **des écarts énormes existent au score.** (les meilleurs ne progressent pas et les autres sont écœurés)
- que des enfants soient spécialisés trop tôt sur des postes de jeu.
- que **seul le gain du match compte et puisse constituer une satisfaction.**
- que la victoire soit dévalorisée quand elle a été obtenue après une rencontre serrée disputée dans un excellent état d'esprit.
- que l'entraîneur ne fasse que des remarques négatives sans jamais valoriser et positiver.
- **que l'aspect éducatif soit mis de côté** et que l'entraîneur ne soit pas un réel exemple par son attitude ou ses paroles.
- **que les débutants commencent à jouer d'emblée en 5 contre 5.**
- **que les débutants jouent dès le départ sur un grand terrain.**
- que des enfants soient spécialisés trop tôt sur des postes de jeu pour gagner (la notion de poste de jeu, on le rappelle, n'existe pas dans cette catégorie où la polyvalence est recherchée.)

En fonction du niveau de jeu et de l'expérience des enfants des formules de compétition sont à trouver. La réalité locale (milieu rural ou très urbain) amènera chaque secteur ou comité à réfléchir en fonction des paramètres énoncés plus haut. Chaque commission mini-basket ou jeunes devra se concerter pour mettre en œuvre des formules de compétition évolutives au fur à mesure de la saison et avec

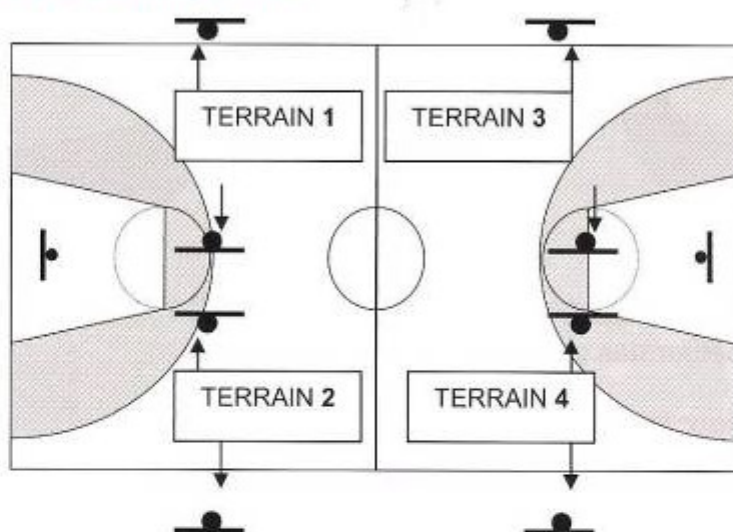
Les compétitions pour « débrouillés » :

(Fréquence bi mensuelle)

Le jeu à effectif réduit est l'objectif majeur. Pour autant si l'organisation de la salle le permet les enfants qui ne joueront pas pourront être actifs sur des ateliers latéraux.

Au fur à mesure du déroulement de la saison on pourra proposer différentes formules :

Le jeu 2 contre 2 sur mini terrain :



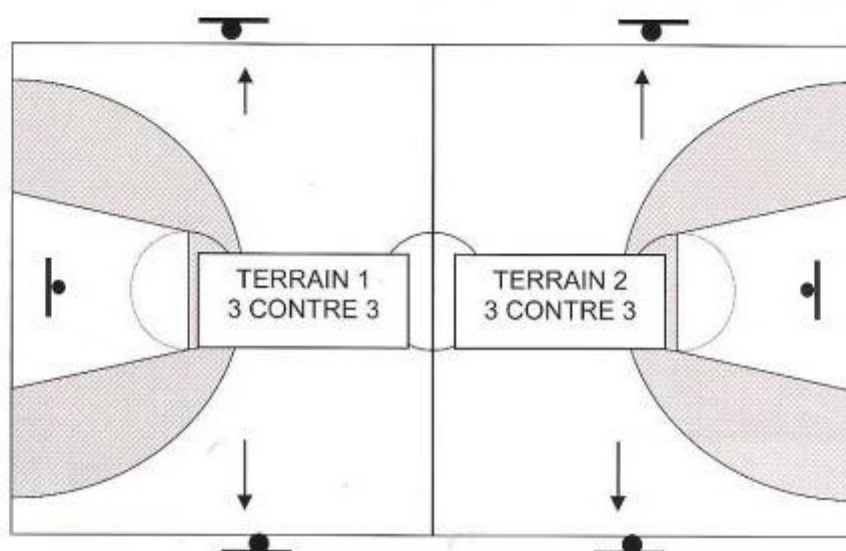
Cette organisation a pour but de permettre aux enfants d'être le plus souvent possible en situation de tir sans avoir à multiplier les courses. Elle est de loin préférée au 2 contre 2 sur un seul panier qui retire aux enfants l'apprentissage de la transition d'un panier à l'autre et de l'orientation vers leur anneau.

Cet aménagement mis en place on peut faire jouer simultanément 16 enfants !

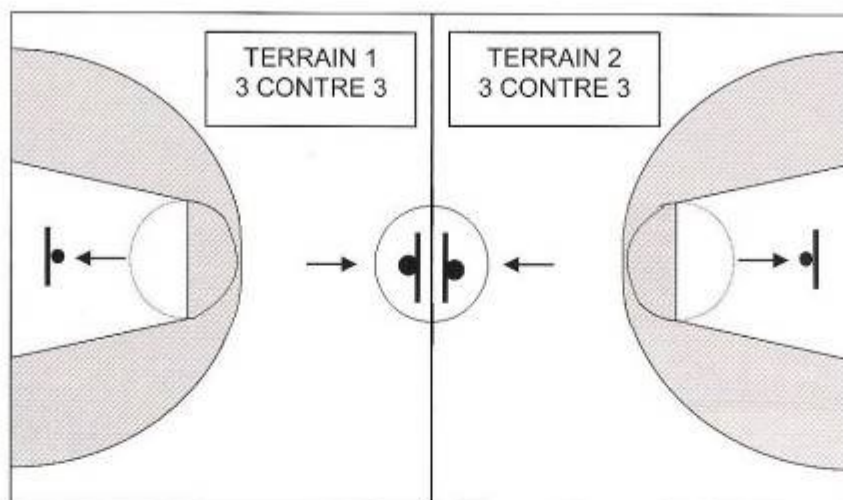
On peut inventer différentes formules :

- 4 tournois séparés avec **4 groupes de niveaux différents.**
- une « montante-descendante » c'est-à-dire que l'équipe qui perd descend (va sur un terrain plus bas) et celle qui gagne monte (va sur un terrain plus haut)

Le jeu 3 contre 3 en travers avec deux (ou plusieurs) terrains parallèles.

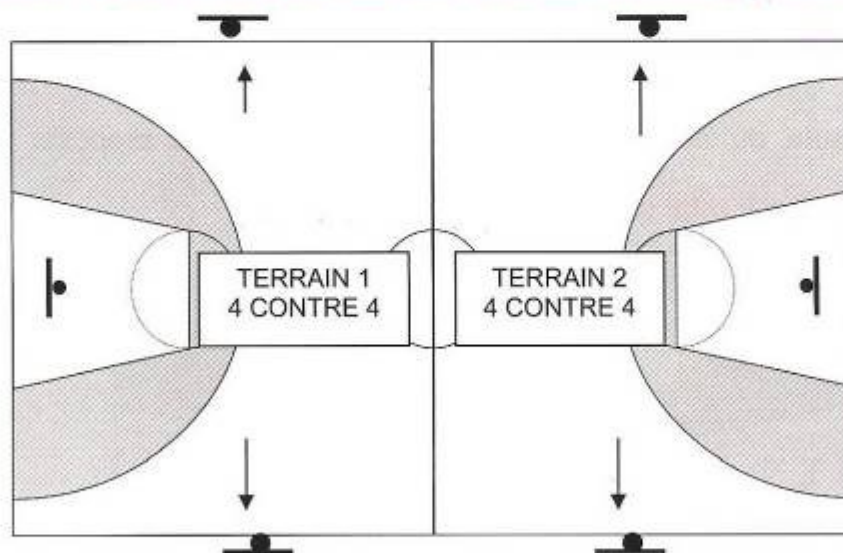


Panier à hauteur entre 2,00m et 2,60m



Là encore ce sera l'occasion de faire évoluer les enfants par groupes de niveaux.

Le jeu 4 contre 4 en travers avec seulement deux terrains parallèles



(Possibilité de constituer des groupes de niveaux)

Le jeu 4 contre 4 tout terrain.

Il est aussi intéressant lorsque deux clubs se rencontrent de scinder chaque équipe en deux (en fonction du niveau de jeu). Deux matchs se déroulent alors en parallèle sur chaque demi-terrain (en 3X3 ou en 4 X4) ce qui permet que tous les enfants jouent davantage avec une opposition adaptée à leur valeur du moment. En fin de match on additionne les résultats pour voir qui a gagné.

On peut aussi **inventer des formules dans lesquelles les résultats des ateliers sont pris en compte dans le résultat final.**